

T.C.
GÖNEN KAYMAKAMLI I
Kar ıyaka 100. Yıl İlkokulu

09.03.2016



AC L DURUM PLANI

KAR IYAKA 100.YIL LKOKULU

veren Vekili: rfan YAZAN / Okul Müdürü

letme Tehlike Sınıfı:Az Tehlikeli

Hazırlama Tarihi: 01.10.2015

Geçerlilik Tarihi: 01.10.2021

Hazırlayan: Selahattin ERTAN

Ünvanı : Md. Yrd.

UBAT 2020

C NDEK LER

BÖLÜM 1	GENEL HÜKÜMLER	4
1.1	AMAÇ	4
1.2	GEÇERL L K ALANI	4
1.3	AC L DURUMDA TEMEL YETK VE SORUMLULUKLAR	4
1.3.1.	AC L DURUM	4
1.3.2.	AC L DURUM ORGAN ZASYON YAPISI	4
1.3.2.1.	YANGINLA MÜCADELE EK B	5
1.3.2.2.	ARAMA, KURTARMA VE TAHL YE EK B	5
1.3.2.3.	LKYARDIM EK B	5
1.3.2.4.	D ER PERSONEL	5
BÖLÜM 2	EYLEM PLANI	
2.1	ALINACAK ÖNLEMLERDE TEMEL PRENS P	6
2.1.1.	AC L DURUM OLU MASINDAN SONRA LK MÜDAHALE	6
2.2.	DURUM TESP T	6
2.2.1.	AC L DURUM T P VE BOYUTLARI	6
2.2.2.	KURUM/OKUL DURUM TESP T	7
2.2.3.	PERSONEL TOPLANMASI	7
2.2.4.	B R M PERSONEL TAHL YE PLANLARININ UYGULANMASI	7
2.2.5.	HASAR TESP T	7
2.2.6.	EMN YET MAKSADIYLA ENERJ N N KES LMES	7
2.2.7.	LET MDE DEVAMLILI IN SA LANMASI	8
2.2.8.	AC L DURUM DESTEK EK PLER N N TOPLANMASI, FAL YETLER N N BA LANMASI	8
2.2.9.	TÜP GAZ KAÇAK KONTROLÜ	8
2.2.10.	GÜVENL N SA LANMASI...	8
2.2.11.	ÇALI AN PERSONEL B LG LEND RMEK SURET YLE PAN E ENGEL OLUNMASI	8
2.2.12.	B R M AC L MÜDAHALE PLANIN DEVREYE SOKULMASI	8
2.2.13.	LKYARDIM VE SA LIK H ZMETLER	9
BÖLÜM 3	YETK VE SORUMLULUKLAR	
3.1.	KURUM MÜDÜRÜ / AC L DURUM YÖNET C S / AC L DURUM YETK L S	9
3.2.	YANGINLA MÜCADELE EK B	9
3.3.	ARAMA, KURTARMAVE TAHL YE EK B	9
3.4.	LK YARDIM EK B	10
BÖLÜM 4	AC L DURUMDA D KKAT ED LECEK HUSUSLAR	
4.1.	GENEL	10
4.2.	DEPREM	11
4.2.1.	DEPREM ÖNCES NDE YAPILACAKLAR	11
4.2.2.	DEPREM SIRASINDA YAPILACAKLAR	12
4.2.3.	DEPREM SONRASINDA YAPILACAKLAR	14
4.3.	YANGIN	
4.3.1.	YANGIN SIRASINDA YAPILACAKLAR	15
4.3.2.	YANGIN SONRASINDA YAPILACAKLAR	16
4.3.3.	HERTÜRLÜ AFETTEN SONRA YANGIN GÜVENL	16
4.4.	SEL / SU BASKINI	

4.4.1.	SU BASKINI / SELDEN ÖNCE YAPILACAKLAR	16
4.4.2.	SU BASKINI / SEL SIRASINDA YAPILACAKLAR	16
4.4.3.	SU BASKINI / SELDEN SONRA YAPILACAKLAR	17
4.5.	K MYASAL TEHL KELER	18
4.6.	TERÖR	19

BÖLÜM 5 HASAR TESP T NDE D KKAT ED LECEK HUSUSLAR

5.1.	GENEL	21
------	-------	----

EKLER

- EK – 1 Kar ıyaka 100.Yıl lkokulu Acil Durum Organizasyon Yapısı
- EK – 2 Kar ıyaka 100:yıl lkokulu Acil Durum Destek Elemanları Listesi
- EK – 3 Acil Durum Talimatları

BÖLÜM 1 - GENEL HÜKÜMLER

1.1. AMAÇ

Bu planın amacı, acil durumlarda yönetimin süratli ve do ru karar almasını sa layacak verilerin toplanması çalı ma planının olu turulması, can ve mal koruma önlemlerinin alınması, hasar tespit, acil müdahale ve kurtarma ekiplerinin faaliyetlerinin organize edilmesi.

1.2. GEÇERL L K ALANI

Bu plan tüm Gönen **Kar ıyaka 100. Yıl İkokulu** çalı anları ve alt i verenlerini kapsar.

1.3. AC L DURUMDA TEMEL YETK VE SORUMLULUKLAR

1.3.1. AC L DURUM

Deprem, heyelan, su baskını, sel, yıldırım dü mesi, yangın, sabotaj, terör, do al afet veya ba ka nedenlerle ortaya çıkan hasarlar ve bunlar neticesi ortaya çıkan kimyasal madde kaça ı (tüp gaz vs.), çevre aynı alanda bulunan **Kar ıyaka 100. Yıl İkokulu**'n da olu acak bu ve benzeri olayların kurumumuza etkileri.

1.3.2. AC L DURUM ORGAN ZASYON YAPISI

Yukarıda belirtilen acil durumlardan herhangi birinin veya birkaçının bir arada olu ması durumunda ilgili birim, durum hakkında VERENE / KURUM MÜDÜRÜNE haber verir, olayın tipine, büyüklü üne, mesai saatleri dahilinde olup olma dına göre "AC L DURUM DESTEK ELEMANLARI " tarafından olaya müdahale edilir. Acil durumun ekline, büyüklü üne, aciliyet durumuna göre profesyonel çalı anlara acil ça rı numaraları ile ileti im sa lanır. De i en durumlara göre uygulanacak te kilat yapısı ve hiyerar ik ili kiyi gösterir çizelgeler Ek-1'de sunulmu tur. Acil durumlarda " Güvenli Yer / Toplanma Yeri: Kurumun bahçesindeki yer adı....." dir. Bu alanın hasar görmesi durumundayer adı.....' dir.

Ekiplerin Toplanma yeri;

Tüm ekipler idari binanın önünde toplanır, durum hakkında "Acil Durum Yöneticisi – veren " veya "Acil Durum Yetkilisinden" bilgi alır giysileri, koruyucu malzemelerini "Acil Durum Ekipleri Standart Koruyucu Teçhizat ve Kurtarma Ekipmanlarını" alarak giyinir ve ekip lideri ba kanlı nda toplu halde bulunup verilecek talimatı bekler. Hangi alan hasar gördüyse öncelikle o alanın kurtarma ekibi veya ekipleri faaliyete geçece inden, malzeme da ıtımında da o alanın ekibi öncelik alır.

a- Ekiplerin büyüklü ü ve niteli i;

Kurumda görevlendirilecek, acil durum destek elemanları;

- ✓ **Arama, kurtarma ve tahliye ekibi** : yeri tehlike sınıfına göre kurum çalı anlarının sayısı gere i 7 (yedi) ki i görevlendirilecektir.
- ✓ **Yangınla mücadele ekibi** : yeri tehlike sınıfına göre kurum çalı anlarından gerekli yangına müdahale e itimi almı 7 (yedi) ki i görevlendirilecektir. (Ekip içinde yangına müdahale e itimi almamı çalı anlara gerekli e itim aldırılacaktır.)

- ✓ **İlk yardım ekibi** : yeri tehlike sınıfına göre kurum çalışanlarından gerekli ilkyardımcı e itimini almı 7(yedi) ki i görevlendirilecektir. (Ekip içinde ilkyardımcı e itimi almamı çalışanlara ilkyardımcı e itimi aldırılacaktır.)

1.3.2.1. YANGINLA MÜCADELE EK B

Kurum yangınla mücadele ekibi, “yangın söndürme sorumlusu” seçilerek konusunda e itim verilmi /almı olan personelden oluşur. Yangınla mücadele ekibinde görevli personelin kimlikleri, telefon numaraları, yetki ve sorumlulukları ile yapacakları sıralı i lemlere ilişkin detaylar (Ek-2)’ ve “Yangın Önleme ve Söndürme Talimatı” nda yer almaktadır. (Ek-3)

1.3.2.2. ARAMA, KURTARMA VE TAHLİYE EK B

Arama, kurtarma ve tahliye görevli personelin kimlikleri, telefon numaraları, yetki ve sorumlulukları ile yapacakları sıralı i lemlere ilişkin detaylar (Ek-2) dedir. Arama, kurtarma ve tahliye ekibinde görevlendirilen çalışanlar a a ıdaki belirtilen bazı özelliklere sahip olmasına özen gösterilir.

- ✓ Kurtarma faaliyetlerinde çalışanlara gönüllü olmak,
- ✓ Kurtarma faaliyetlerinde kullanılan teçhizatı tanımak ve kullanabilir olmak,
- ✓ Kurum yerleşim planı hakkında bilgi sahibi olmak,
- ✓ Yangınla mücadele e itimi görmü olmak veya görecek olması,
- ✓ Sivil savunma e itimi görmü olmak veya görecek olması,
- ✓ İlk yardım e itimi görmü olmak veya görecek olması
- ✓ Her türlü ola an üstü durum kar ısında so ukkanlılı mı koruyabilmek,
- ✓ Kan görmeye dayanıklı olmak.

1.3.2.3. İLK YARDIM EK B

İlk yardım ekibi 29.07.2015 tarihli ilkyardım yönetmeli i’ ne uygun İlk yardım tanımında belirtilen amaç doğrultusunda, hasta veya yaralıya tıbbi araç gereç aranmaksızın mevcut araç ve gereçlerle ilaçsız uygulamaları yapan ilkyardım e itimi olarak ilkyardımcı belgesi almı ya da alacak kişiler olup, isim listeleri (Ek-2) dedir.

- ✓ Yaralı personele sağlık ekipleri gelinceye kadar almı oldu u e itim doğrultusunda ilk yardımda bulunmak, gerekti inde sağlık ekiplerine yardım etmek.
- ✓ Yaralı personelin bulunduğu alanda, diğer personeli kontrol altına alıp pani i önlemek; ilk yardım e itimi almamı personelin müdahalesine engel olmak.

1.3.2.4. DİĞER PERSONEL

a. Acil müdahale, hasar tespit ve kurtarma ekiplerinde görevli olmayan diğer personel yüksek gerilim hatlarından, üst üste dizilmi malzemelerden mümkün oldu unca uzak yolları seçerek en kısa sürede bulunduğu yeri terk edip GÜVENLİ YER / TOPLANMA YERİ olarak belirtilen toplanma bölgelerine gider.

b. Toplanma bölgesinde toplanan personelin birim tespit sorumluları (**Mustafa SOYTÜRK**) nezaretinde mevcut kontrolü yapılır eksik personel olup olmadığı tespit edilir, yıkıntı altında personel kaldığından üphelenilmesi halinde durum hakkında kriz masasına, acil durum yetkilisine, kurtarma ekibine bilgi verilir, kurtarma ekiplerinin müdahalesi sağlanır.

BÖLÜM 2–EYLEM PLANI

2.1. ALINACAK ÖNLEMLERDE TEMEL PRENSİP

Acil durumun do al afet veya bunun dı ndaki nedenlerle olu masına, tipine ve boyutlarına göre alınacak tedbirler de i iklik arz etmesine kar ılık temel prensipler;

- a. Can kaybını önleyici, malzeme kaybını ise en aza indirici ekilde en do ru müdahalenin en kısa sürede yapılması,
- b. En kısa sürede olay boyutlarının ve hasarın do ru olarak tespiti,
- c. Hizmetin aksamasına neden olacak engelleri ortadan kaldıracak tedbirlerin kısa sürede alınmasıdır.

2.1.1. ACIL DURUMUN OLU MASINDAN SONRA İLK MÜDAHALE

a. Deprem, heyelan, su baskını, sel, yangın, sabotaj, terör, do al afet veya ba ka nedenlerle ortaya çıkan hasarlar, çevrede olu acak bu tip olayların kurumumuza etkilerinin büyüklü ü ve şiddeti mümkün olan en hızlı ekilde “Acil durum yönetimi- veren” tarafından tespit edilir. Gerekli acil durum ça rıları yapılır. Acil durumlarda ön hasar tespitinin ve acil müdahalenin yapılmasını müteakip olayın tipine, büyüklü üne ve hasar durumuna göre “Acil Durum Organizasyon” yapısına uygun olarak olaya AcilDurumDestek Ekiplerince müdahale edilir.

b.Olayın tipi, boyutları ve olu an hasar miktarı yukarıda belirtilen ekipler tarafından çözümlenemeyecek kadar büyükse (Olayın çalı ma saatleri içinde veya çalı ma saatleri dı nda olması durumuna göre) Ek-1'deki “Acil Durum Koordinasyon Yapısı” na uygun olarak Kurum Müdürü/ veren veya Acil Durum Destek Ekiplerince ile yapacakları durum de erlendirmesini müteakip, detaylı hasar tespiti, kurtarma i lemleri, hasarın ve can kaybının büyümesini önleyici gereken önlemlerin alınması için sıralı i lemleri ba latırlar.

c. Acil durum sonucunda hizmetin kesilmesi veya devam etmesi, kurum/okul dı na yardım ekibi gönderilmesi gibi konularda alınması gereken kararları da üst yönetimle koordineli ekilde “Acil durum yönetimi- veren” tarafından kararla tırılır.

ç. Do al afet nedeni ile acil durumun olu masını müteakip, acil durum destek ekiplerini olu turan personel acil olarak toplanma yerlerinde toplanır ayrıca ça rı beklenmez,

d. Acil durumun do al afet nedeni ile olu maması durumunda olayın yerine, tipine, büyüklü üne ve hasar miktarına göre olaya “yangınla mücadele ekibi”, “arama, kurtarma ve tahliye ekibi” tarafından müdahale edilir.

e. Söz konusu personelin ailesinin, evinin do al afetten etkilenmesi halinde durumu hakkında “Acil durum yönetimi- veren” bilgi verir,

f. Do al afetin çalı ma saatleri dı nda veya tatilde olması halinde Ek-1'de belirtilen “Acil Durum Yönetimi” üyelerinden okula ilk gelen kriz masası faaliyetlerini ba latarak gereken önlemleri aldırır.

2.2. DURUM TESPİTİ

2.2.1. ACIL DURUM TESPİTİ VE BOYUTLARI

Acil durumun tipinin ve boyutlarının ö renilerek afetin okuldaki etkilerinin tespiti;

a. Radyo, televizyon veya di er ileti im araçlarıyla afetin BALIKESİR-GÖNEN bölgesindeki boyutları, olu turdu u hasarın seviyesi konusunda bilgi sahibi olunmaya çalı ılır,

b. Varsa kuruma ait bir araç ehir içindeki durumu tespit etmesi için gönderilir ve kriz masasına bilgi vermesi sa lanır,

c. Yerel yönetim ile temasa geçilerek durum hakkında bilgi alı verilir yapılır.(Edremit Kaymakamı 1, EdremitBelediyesi, İlçe Emniyet Müdürlü ü, vs.)

2.2.2. KURUM/OKUL DURUM TESPİTİ

a. Olayın çalı ma saatleri dı nda olması halinde; “Acil Durum destek Ekibi” önce bina önünde toplanır, kontrol edecekleri bölümleri paylaşırlar ve daha sonra süratle sorumlu oldukları alanlara yönelerek ön hasar tespitini yaparlar ve güvenlik merkezindeki görevliye hasar raporu verirler.

b. Olayın çalı ma saatleri dahilinde olması halinde ayrıca toplanma yerinde toplanmadan “Acil Durum Yetkilisi” yönetiminde “**Birim Tespit Sorumluları**”ndan alınan ilk bilgiler Kurum Müdürüne raporlanır. Ayrıca acil durumun türüne göre ilgili ekip herhangi bir talimata gerek olmaksızın hazırlanır ve çalı malara başlar.

2.2.3. PERSONEL TOPLANMASI

a. Doğal afetten kaynaklanan acil durumun çalı ma günü ve / veya çalı ma saatleri dı nda olması durumunda Acil Durum Destek görevlileri, ayrıca çağırılarak beklemeksizin kendi imkanları ile kurumagelirler,

b. Yukarıda belirtilen personelin doğal afetten etkilenmesi halinde durumunu en seri yolla “Acil durum yönetimi- veren” bildirir. Bu durumda gelemeyen personelden oluşan boşluk ekiplerdeki diğer personele ilave sorumluluk verilerek doldurulur.

c. Bu planda gerekli olabilecek telefon numaraları **Ek 2’de** yer almaktadır.

d. Acil durum ekiplerinde görev alan personel doğal afetten kaynaklanan acil durumun oluşmasına müteakip kriz masası ile irtibata geçer, destek ihtiyacı olup olmadığını öğrenir, eğer iletişim sorunları nedeni ile bu mümkün olmaz ise ilgili personel ayrıca çağırılarak beklemeksizin kuruma gelir.

2.2.4. BİRİM PERSONEL TAHLİYE PLANLARININ UYGULANMASI

Çalışan personelin tahliye planlarına uygun şekilde buldukları bölümlerden çıkartılıp belirtilen toplanma bölgelerinde toplanmaları, birim tespit sorumlusu tarafından mevcut kontrolün yapıp enkaz altında kalan olması halinde kriz masasına haber vererek acil müdahale ekiplerinin gelmesini sağlamak.

2.2.5. HASAR TESPİTİ

Öncelikle enerji hatları (elektrik,) tüp gaz gibi yangına ve patlamaya neden olacak etkilerin olup olmadığı Acil Durum Yönetimi- veren tarafından kontrol edilir, böyle bir ihtimal varsa durum gerekli üst kurumlara bildirilerek yangına müdahale edilmesi veya gereken önlemlerin alınması istenir. Daha sonra kritik bölümlerdeki diğer hasarlar tespit edilir.

2.2.6. EMNİYET YETİ MAKSADıyla ENERJİLERİN KESİLMESİ

“Acil durum yönetimi- veren” tarafından kurum/okul hizmet halindeyken emniyet nedeniyle kurumun/okulun tamamının veya bir kısmının enerjilerinin kesilmesi gerekebilir. “Acil durum yönetimi- veren” kararına göre ya kurum/okul bütününde ya da gerekli görülen kısımda gerekli emniyet tedbirleri alınarak enerji kesilir.

2.2.7. İLETİM DEVAMLILIĞININ SAĞLANMASI

a. Acil durum oluştuğunda hasar tespit, acil durum ekipleri, yönetim kademesi arasındaki iletişim cep telefonları aracılığı ile yürütülür. İlk okun atlatılması ve önceden tespit edilmiş önemli numaralara öncelik tanınmasından sonra “Acil durum yönetimi- veren” ile çalışanlar arasındaki muhabere yükü dâhili telefona kaydırılır, çalışan ekipler iletişim kurmaya devam ederler.

b. Acil durumun oluşmasını müteakip olayın yönetim grubu / kriz masası üyeleri ve diğer personele duyurulmasında uygulanacak iletişim zinciri **Ek-1'de** belirtilmiştir.

c. Kurumumuz iletişim araçlarının kullanım öncelik sırası aşağıda olduğu gibidir, hangisi kullanılırsa kullanılсын kısa ve öz konuşma yapılması esastır.

(1) 112 (2) 266 762 55 93 (3) 536 244 75 80

2.2.8. ACİL DURUM DESTEK ELEMANLARININ TOPLANMASI, FAAL YETKİLERİNİN BELİRLENMESİ

a. Doğal afet veya başka nedenle acil durum oluştuğunda müteakip tüm kurtarma ekip liderleri Acil Durum Yöneticisi ve/veya Acil Durum Yetkilisi ile iletişime geçer, kurtarma ekibine ihtiyaç olup olmadığını konusunda ön bilgi alır, bu arada ekipler toplanmaya başlar. Afetin büyüklüğüne, Kurumdaki hasar durumuna ve yönetimin kararına göre kurtarma ekiplerinin tamamı yada belirlenen ekiplerin görevlendirilmesi ve organizasyonu "Acil durum yönetimi- veren" yapıdır.

b. Doğal afet nedeni ile kurumdaki kurtarma ekibi gönderilmesi kararını üst yönetim hiyerarşisi gereği "Acil Durum Yönetimi- veren" verir.

2.2.9. TÜP GAZ KAÇAK KONTROLÜ

Doğal afet veya başka nedenle oluşan acil durum sırasında kurumun çalışır durumda olması halinde kurum içindeki ilk kontroller sorumlu personel tarafından yapılır.

2.2.10. GÜVENLİNSİZLENMESİ

Arama, Kurtarma ve Tahliye ekibinde olup ayrıca görevlendirilen personel;

- ✓ Arama, Kurtarma ve Tahliye işlemi yapılan yerde gerekli düzeni sağlar. Görevliler haricindeki şahısların bölgeye girmesini önler, bölgeyi emniyet eridi ile çevirip kontrol altında tutar,
- ✓ Arama, Kurtarma ve Tahliye işlemi yapılan yerde çıkartılan malzemenin listesini tutar, ilgisiz kişilerin karıştırılmasına, yamaalanmasına, alınmasına engel olur,
- ✓ Arama, Kurtarma ve Tahliye işlemi sırasında kullanılan ekipman ve ekipmanların ilgisiz kişilerin alınması, kullanılması, yamaalanmasına engel olur.

2.2.11. ÇALIŞAN PERSONEL BELİRLİ RİSK SURETİYLE PANİK ENGEL OLUNMASI

Kurum yönetimi ve acil durum başkalarının ilk bilgilerin toplanması ve ilk değerlendirilmesinin yapılmasını müteakip, afetin kurumdaki etkileri ve bundan sonra personelin yapması gereken hareket tarzının belirtildiği "Acil Durum Yönetim Grubu" tarafından personele duyurulur.

2.2.12. BİRİM ACİL DURUM PLANLARININ DEVREYE SOKULMASI

Acil durum sonrası birimler daha önceden hazırlanmış oldukları acil durum planlarını ayrıca talimat beklemeksizin devreye alırlar.

Kurum acil durum planları kurum personelinin can emniyeti ön planda olmak kaydıyla kurumdaki hasarın tespiti, kıymetli kayıt ve evrakın emniyetini, tahliyesini sağlayacak tedbirleri ve bunun uygulanmasına yönelik detayları içerir (kurtarmada öncelikli malzeme ve evrakın belirlenmesi, bunların markalanması, kim veya kimler tarafından nasıl emniyete alınacağı veya kurtarılacağı gibi).

2.2.13. İLK YARDIM VE SAĞLIK HİZMETLERİ

a. Kurumdaki hasar durumuna göre acil müdahaleler için hazır bulundurulması gereken teçhizat hazır bulundurulur.

b. Acil Durum aracı ve diğer ulaşım araçları bina önündeki alana park eder.

c. Doğal afetin oluşunu müteakip tüm ilgili ekipler ayrıca talimat beklemeden kendi imkanları ile kuruma gelir, evinin veya ailesinin afetten etkilenmesi halinde durumu hakkında acil durum yönetimine bilgi verir.

BÖLÜM 3 - YETKİ VE SORUMLULUKLAR

3.1. KURUM MÜDÜRÜ / ACİL DURUM YÖNETİCİSİ / ACİL DURUM YETKİLİSİ

- a. Acil durumun oluşması durumunda ilk haber verilecek kişilerdir.
- b. Çalışma günü olsun olmasın acil durum süreci başlatılır ve plan yürürlüğe konur. Olayın boyutlarına göre üst yönetime bilgi verilir.
- c. Acil durum yönetimini oluştururlar, acil durum sürecinin işleyişini kontrol ve koordine ederler.
- ç. Acil durumda kullanılacak araç, gereç ve ekipmanın her an kullanıma hazır bulundurulmasından Acil Durum Yetkilisi- veren sorumludur.
- d. Kurum müdürü Acil Durum Yetkilisi, Acil Durum Ekipleri”nin yılda en az bir defa tatbiki eğitim yapmalarını sağlamakla sorumludur.

3.2. YANGINLA MÜCADELE GÖREVLİLERİ

- a. Yangınla Mücadele Görevlileri ; seçilmiş, eğitim almış 2’ kişilik ekipten ve “Kurum Yangın Söndürme Sorumlularından” oluşur. Bu konuda görev alan personel “Yangın Önleme ve Söndürme Talimatı ’nda” belirtilen esaslar doğrultusunda yangına müdahale ederek söndürmek, yangın bölgesindeki insan ve malzemenin kurtarılmasından sorumludur.
- b. Yangın söndürme araç, gereç ve teçhizatının her an hizmete hazır bulundurulmasından ekip liderleri sorumludur.
- c. Herhangi bir acil durumun oluşması halinde veya tabii afet durumunda tüm ekip personeli ayrıca emir beklemeden göreve başlar,

3.3. ARAMA, KURTARMA VE TAHLİL GÖREVLİLERİ

- a. Uygun nitelikteki personelden seçilerek oluşturulmuş , Ek 2 isimleri belirtilen ekipler acil durumun oluşumunu müteakip otomatik olarak güvenli yer/toplanma yerinde toplanır, durum değerlendirilmesi yapar.
- b. Acil durum destek görevlilerinin mevcudu alınır.
- c. Ekipler acil durum yönetimi tarafından durum hakkında bilgilendirilir ve belirtilen koruyucu teçhizatları kullanırlar.
- ç. Görev alanları belirlenen personel en seri şekilde sorumlu olduğu bölgeye giderek ön hasar tespitinde bulunur ve “Acil durum yönetimi- veren”e bildirir.
- d. Müdahale edilecek enkazın durumuna bağlı olarak uygun kurtarma aletleri ile teçhiz olan ekipler liderleri yönetiminde çalışmalara başlarlar. Öncelikle birim tespit sorumlularının toplanma bölgesinde aldıkları mevcutlar ve diğer verilere göre enkaz altında kaldıkları tahmin edilen personele ulaşacak şekilde çalışmalar acil durum yönetimi tarafından yönlendirilir

3.4. İLK YARDIM EKİBİ

- a. Kurumda/Okulda personele ilk müdahalenin yapılması,

b. Ambulans ve di er gerekli olabilecek ula ım araçlarına ula ılması sa lanır.

c. Do al afetin olu unu müteakip tüm sa lık personeli ayrıca talimat beklemeksizin kendi imkanları ile okula gelir, evinin veya ailesinin afetten etkilenmi olması halinde durumu hakkında kriz masasına bilgi verir.

ç. Acil durumun tipi ve boyutlarına göre bu durumdan etkilenen personelin okulda yapılan ilk yardımı müteakip hastaneye sevkini gerekmesi halinde ilgili hastane ile gerekli koordinasyonu kurar.

d. Acil durumun tipi ve boyutlarına göre bu durumdan etkilenen personelin adedinin fazla olması halinde çevre hastanelerden, gerekirse özel irketlerden ambulans talebinde bulunur, durum hakkında kriz masasına bilgi verir,

e. Acil durum nedeniyle hastaneye sevk edilen personelin hangi hastanelere gönderildi inin kayıtlarını tutar, sosyal hizmet grubuna ve acil durum yönetimine bu bilgileri verir.

BÖLÜM 4 - AC L DURUMDA D KKAT ED LECEK HUSUSLAR

4.1.GENEL

- a. Sakin olun ne oldu unu anlamaya çalı ın.
- b. Acil durumun tipini anladıktan sonra bulundu unuz ortamda size zarar vermesi muhtemel materyalden uzak durmaya çalı ın.
- c. Planlı ya da sizce en emniyetli kaç ı yönünü seçmeye çalı ın.
- ç. Seçti iniz yönün en emniyetlisi oldu unu tekrar irdeleyin.
- d. Unutmayın kaçmak her zaman en iyi çözüm de ildir.
- e. Kalmaya ya da kaçmaya hangisine karar verdiyseniz kafanızı ve yüzünüzü mutlaka emniyete alın.
- f. Ortamda duman veya gaz varsa solumamaya çalı ın, ortamı terk edin (dumanlı ortamı sürünerek).
- g. Bulundu unuz mahalli terk ederken acil durum planında belirtilen önlemleri alıp o mahallin emniyetini sa layarak terk edin.

4.2. DEPREM

Deprem yer içinde fay olarak adlandırılan kırıklar üzerinde biriken biçim de i tirme enerjisinin aniden bo alması sonucunda meydana gelen yer de i tirme hareketinin neden oldu u karma ık elastik dalga hareketidir.

4.2.1. DEPREM ÖNCES NDE YAPILACAKLAR

Planlayın

- ✓ •Ya adı nız / Bulundu unuz mekanı inceleyin. Korunma için bulunaca nız yeri ve muhtemel kaç ı yolunu belirleyin.
- ✓ •E er bulundu unuz noktadan kendinizi 10-15 saniye içinde bina d ına çıkartacak ve güvenli bir açık alana ula tıracak pozisyonunuz varsa, bu yolu saptayın. (Bu yöntem sadece zemin ve 1. Katta olanlar için geçerlidir.)

a. Ya am ve Çalı ma Alanlarının Do al Afetlere Hazırlanması

- ✓ Rafların güvenli bir şekilde duvarlara asılı olduğundan emin olun,
- ✓ Büyük ve ağır nesnelerin alt raflara konduğundan emin olun,
- ✓ İnci eleri, camlar ve porselenleri alçak yerlere koyun, dolapların kapaklarını sıkıca mandallayın,
- ✓ Resimler, aynalar vs. ağır nesnelere, koltuklardan ve insanların oturdukları yerlerden uzak yerlere asın,
- ✓ Bilgisayar vs. altlarına kaymayı önleyici lastik takozlar koyun,
- ✓ Tepede bulunan lambaları destekleyin,
- ✓ Hatalı elektrik tesisatını onarın. Bunlar potansiyel yangın riskleridir. Bunun yanında esnek kablolar kullanmaya çalışın,
- ✓ Yerdeki ve duvarlardaki çatlakları onarın. Diğer yapısal bozuklukların işaretleri varsa bir uzmanın görüşünü alın,
- ✓ Yanıcı ve ev kimyasallarını ısıdan uzak tutun; güvenli bir dolapta saklayın.

b. Çalışma Alanlarında Tehlikelerden Önce Yapılacaklar

- ✓ İnsanlar önceliklidir.
- ✓ Hayati kayıtları ve yüksek önem arz eden eşyaları güvenli bir yere koyun,
- ✓ Camları plastik malzemeler ile bant yardımı ile kapatın,
- ✓ Su, gaz ve elektrik kaynaklarının emniyetli kişiler tarafından kapatıldığını kontrol edin,
- ✓ Eşyaları camlardan uzak ve suyun erişmeyeceği yerlere taşıyın,
- ✓ Rafları, dolapları ve diğer eşyaları bantlar ile devrilmeyecek şekilde bağlayın,
- ✓ Dış kullanım eşyalarını bina içinde güvenli bir yere koyun,
- ✓ Beraberinizde personel listesi, sigorta, finansal kayıtlar, envanter, acil durum planları, ve tesisatını alın,
- ✓ Binaya geri dönüş sırasında girişimlerinde yönlendirme yapması için bir personeli atayın.

c. Yangın ve Çalışma Alanlarında Güvenli Yerlerin Tespit Edilmesi

- ✓ Ağırlık masa ve sıraların altı (Metal bacaklı sağlam yapılı)
- ✓ Koridor içleri
- ✓ Odaların ve kemerlerin köşeleri
- ✓ Kırılabilir camlardan, pencerelerden, aynalardan, resimlerden, ya da üzerinize düşebilecek ağır kitaplardan ve mobilyalardan uzak yerler, Bina dışında güvenli yerleri belirleyin. Binalardan, araçlardan, telefon ve elektrik direklerinden, üst geçitlerden ve veya geçitlerinden uzak durun.

4.2.2. DEPREM SIRASINDA YAPILACAKLAR

Uygulayın:

Deprem anında 10 –15 saniye içinde bulundu unuz binayı terk edebiliyorsanız derhal kaçın, yoksa güvenli bir yer bulun.

- ✓ İlk sarsıntıyı hissetti iniz anda sakin olun. Pani e kapılmayın. Panik sa lıklı dü ünmenizi engelleyecek, hatalı, bilinç dı ı hareket etmenize yol açacaktır. Bilinçli dü ünebilmek, hazırlıklarınızı felaket anında de il, daha önce yapmanıza ve planlamanıza ba lıdır.
- ✓ E er binayı terk edemiyorsanız, daha önce belirledi iniz ya am üçgeni alanına gidin ve yan yatarak cenin pozisyonunu alın.
- ✓ Kesinlikle oradan oraya ko mayın ve ayakta durmayın.

a. Kapalı yerdeyseniz;

- ✓ Sakin olun,
- ✓ çerde kalın, bina dı ına ko mayın,
- ✓ Asansör ve merdiveni kullanmayın, ilk tehlike arz eden yerlerdir,
- ✓ Masa benzeri sa lam bir koruyucunun altına girin (bina ve oda içindeki en güvenli yer tespit edilmeli ve bilinmelidir),
- ✓ Ba ınızı saklayın ve hareket etmeyin,
- ✓ Yüksekli i 1.5 m.'yi geçmeyen (üstü bo sa lam sabit tezgah vs.) bir cismin yanına anne karnındaym ı gibi yatın, hayat üçgeninin olu ma ihtimali kuvvet kazanır.
- ✓ Pencere ve cam e yalardan uzak durun,
- ✓ Kayabilecek veya devrilebilecek kütüphane, dolap ve di er e ya ve malzemeden uzak durun,
- ✓ Hissetti inizde “DEPREM” diye ba ırın ve herkes emniyetli bir e kilde önceden tespit edilen yerlere gitmeli,
- ✓ İkinci deprem tekrarlayabilir bu nedenle sakin olun,
- ✓ Telefonları çok acil durumlar haricinde kullanmayın.

b. Dı arıdaysanız;

- ✓ Binalardan, a açlardan, direklerden ve reklam panolarından uzak durun.

c. Duran Araçtaysanız;

- ✓ Binalardan, üst ve alt geçitlerden uzakla ın, açık alanda bulunun ve araçtan çıkmayın.
- ✓ Deprem ba ladı ında nerede olursanız olun, hemen kendinizi korumaya alın ve sarsıntı durana kadar orada kalın.

ç. Hareket Eden Araçtaysanız;

- ✓ Aracı durdurun ve aracın içinde kalın,

- ✓ Köprülerden, alt ve üst geçitlerden, binalar ve elektrik direklerinden uzakla n,
- ✓ Yolu kapatmamaya özen gösterin,
- ✓ Sallanma sona erdi inde tedbirli olun. Deprem zarar verme olabilece i rampalardan ve köprülerden geçmeyin.

d. Otobüsteyseniz;

- ✓ Otobüs durana kadar koltu unuzda kalın,

e. Kalabalık Alandaysanız;

- ✓ Ezilmeyece iniz bir noktaya sı nmaya çalı n,
- ✓ Yüksek yapıların bulundu u yaya yolları özellikle tehlikelidir,
- ✓ E er içerideyseniz, devrilen kolonlar vb. çarpabilece i için dı arıya ko mayın,
- ✓ Alı veri merkezlerinde, en yakın ma azaya sı nın,
- ✓ Pencerelerden, vitrinlerden, projektörlerden, a ır e yalardan, dolu raflardan uzak durun.

4.2.3. DEPREM SONRASINDA YAPILACAKLAR

Muhtemel bir depreme kar ı hazırlık, sallanmalar bittikten sonra meydana gelen oklar, yangınlar ve çok yıkıcı hasarlar söz konusu oldu unda ne yapmak ve ne yapmamak gerekti ini içerir. Sözü geçen tehlikelere kar ı so ukkanlı olun, sakin davranın. Öncelikle, hayatı tehdit eden durumları dikkate alın. Unutmayın ki, 72 saatten uzun bir süre yalnız ba ınıza kalabilirsiniz.

a. Deprem Sonrasında Artçı Depremlere Hazırlıklı Olma

Ana depremden daha hafif iddette de olsa, artçı depremler ek zarar meydana getirir ve zarar görmü yapıların tamamen çökmesine neden olabilir. Artçı depremler; depremden sonra ilk saatlerde, günlerde, haftalarda hatta aylarda meydana gelebilir.

- ✓ Yaralı ve enkaz altındaki insanlara yardımcı olun,
- ✓ Uygun olan her yerde ilkyardım yapın,
- ✓ Ciddi bir ekilde yaralanmı ki ileri, daha fazla yaralanmalarına neden olmamak için hareket ettirmeyin,
- ✓ Yardım için telefon edin,
- ✓ Zarar görmü binaların dı nda ve uzak bir yerde durun,
- ✓ Yetkililer güvenli oldu unu söylemedikçe binalara dönmeyin,
- ✓ Telefonu sadece acil ihtiyaç durumunda kullanın,
- ✓ Da ılan ilaçları, beyazlatıcıları, gazı ya da yanıcı sıvıları temizlemeye çalı n,
- ✓ Gaz ya da di er kimyasalların kokusunu aldı nız alanları terk edin,
- ✓ Klozet ve dolapların kapaklarını dikkatle açın,
- ✓ Zarar durumunda bacaların tüm uzunluklarını kontrol edin. Fark edilmeyen zarar, bir yangına neden olabilir.

Deprem sonrasında nasıl davranacağınız önemli.

Paniklenmemek, fısıltılara kulak asmamak,

Kurtarma çalışmalarına katılmak gerekiyor.

4.3. YANGIN

4.3.1. YANGIN SIRASINDA YAPILACAKLAR

- a. Sakin olun,
- b. Yangın başlangıç noktasını ve sebebini görebiliyor musunuz?
- c. Eğer cevabınız evet ise yangına neden olan üç temel maddeden birini (ısıyı, yanıcı maddeyi, oksijeni) ortadan kaldırdığınızda yangının söneceğini aklınızdan çıkarmayın,
- ç. Eğer cevabınız hayır ise kendinizi sıcak ve dumandan koruyarak (ıslak bir örtü ile kafa ve vücudu sararak) yangın çıkış yollarını takip ederek bulunduğunuz yeri terk ederek binadan çıkmaya çalışın,
- d. Sıcak dumanı ciğerlerinize çekmemeye çalışın, yanmaktan kurtulsanız bile ciğerlerinizde oluşacak hasar ölümcül sonuçlar doğurabilir,
- e. Bulduğunuz yeri/katı terk ederken üst katlara doğru çıkmayın (örneğin 5 katlı binada yangın 2. Katta çıkmış olsa ve 1. Kata inemiyorsanız en emniyetli kat 3. Kat, en tehlikeli kat ise 5. Kattır),
- f. Asansör bölükleri havalandırma kanalları yanan gazın çıkış noktalarıdır,
- g. Bulduğunuz odaya duman girişi engellemeye çalışın, heyecanlanmayın mevcut oksijeni idareli kullanmak durumunda olduğunuzu unutmayın, birilerinin size ulaşmak için uğraştığını düşünüp sakin ve bilinçli davranın,
. Bulduğunuz odadaki kolay yanacak maddeleri yangının yayıldığı yönden uzaklaştırmaya çalışın,
- h. Yangının merdiven boşluğundan yayılması halinde, panik halde merdiven boşluğuna açılan kapınızı açtığınızda odanızdaki oksijenin merdiven boşluğundaki ateyle buluşması neticesinde yüzünüze doğru bir patlama olacağını unutmayın, böyle bir durumda kapıyı açmayın,
- ı. Duman dolu bir yerden geçmek zorundaysanız derin nefes alın ve yerde sürünerek ilerleyin,
- i. Yangın söndürme cihazı kullanmanıza rağmen yangın sönmüyorsa, cihazı olduğunuz yere bırakın ve hemen dışarı çıkın,
- j. Duman alarmları çok fazla duman olduğundan dolayı çalışmıyor olabilir. Acil durumun gerçek olduğunu ve dışarı çıkmaları gerektiğini bildirecek şekilde insanları uyarın. Eğer asansörü olan bir binada iseniz merdivenleri tercih edin,
- k. Yangından saklanmaya çalışmayın. Eşyalarınızı oldukları yerde bırakın ve kendinizi koruyun,
- l. Eğer ana çıkış yolunuz dumanla kaplanmışsa; ikinci yolu deneyin. Kalın ve yoğun duman altında yolunuzu bulamayabilirsiniz,

- m. Kapalı bir kapıdan kaçmaya çalışıyorsanız, elinizin tersiyle kapının kolunu ve kilitlerini kontrol edin. Eğer kapı serinse ve kapının üstünden ya da altından duman gelmiyorsa kapıyı yavaşça açın. Eğer kapının arkasında duman veya alev görürseniz, kapıyı kapayın ve ikinci çıkış yolunu kullanın. Eğer kapı sıcaksa, kapıyı açmadan ikinci çıkış yolunu deneyin. Kapıya dokunmak, kapının arkasındaki muhtemel tehlikeleri tespit edebilmeye yarayacaktır. Elinizin tersi ise parmaklar ve avuç içine göre ısıya daha duyarlıdır.
- n. Eğer duman, ısı ya da alevler çıkış yolunuzu kapatırsa; güvenli olarak dışarıya çıkamayacağınızı, bulunduğunuz odanın kapısını kapatın ve orada bekleyin. Odanın penceresini hava almak için açın ve pencerenin altına bir yastık koyun. Dışarıya koyduğunuz yastık ya da açık renkli giysiler ilgi çekerek itfaiyecilerin sizi bulmasını kolaylaştıracaktır,

4.3.2. YANGINDAN SONRA YAPILACAKLAR

- a. İhtiyaç duyulan yerde ilk yardım yapın,
- b. Yardım ekibine haber verdikten sonra yanıkları söndürün ve enfeksiyon kapmasını engellemek için üzerini kapatın. Ciddi yanıkları olan kişiler müdahale edilmeden; profesyonel ellere teslim edilmelidir,
- c. Yangından zarar görmüş binalara yetkililer izin vermeden dönmeyin, bina içinde nefes almayı zorla tıracak gazlar ve duman kalmı olabilir,
- ç. Yapısal zararları araştırın. Yetkililer size binaya girmenin güvenli olduğunu söylemiş ancak ara tirmalarını tamamlamamış olabilirler. Tamirat gerektiren hasarları belirleyin.
- d. Gaz, elektrik gibi tesisatların güvenli olduğundan emin olun. Yangın hasar vermiş ancak tesisat duvarların altında olduğundan siz zararı fark etmemiş olabilirsiniz.
- e. Sıcak, dumana ve ısıye maruz kalmış yiyecekleri atın. Yangının ortaya çıkardığı yüksek sıcaklık yiyeceklere zarar vermiş olabilir.
- f. Sigorta şirketine haber verin. Zarar görmüş eşyalarınızı envanter çıkarılıncaya kadar ellemeyin.

4.4. SU BASKINI / SEL

4.4.1. SU BASKINI / SEL'DEN ÖNCE YAPILACAKLAR

- a. Eğer uzun bir zamandır yoğun bir şekilde yağmur yağıyorsa, bir sele hazırlıklı olmak gerekir. Seller toprağın suya doymasından sonra meydana gelir,
- b. Acil durum bilgisi için telefon edilebilir, pilli bir radyo bulundurun,
- c. Olası sel durumlarında eğer aracınızı durduracaksanız, nehir kenarlarından uzak yerlere bırakmaya çalışmayın. Sel suları hızla yükselip aracınızı sürükleyebilir,
- ç. Su kanallarına yakın yerlerde bulunuyorsanız, mesafenin sizi yanıltmasına izin vermeyin. Baraj yıkılmaları ya da ani bulan bir yağmur, kanallarda bulunan suyun taşmasına ve o alana ani bir sel baskınına neden olabilir,
- d. Eğer yerel otoriteler tarafından uyarılmış iseniz; tüm güç kaynaklarını kapatın. Gaz vanasını kapatın.
- e. Sigorta poliçelerini, dokümanları ve diğer değerli evrakları güvenli bir kutuda saklayın. Bu dokümanlara hızlı ve kolay bir şekilde ulaşmanız gerekebilir. Sel sırasında en az hasara uğrayacak şekilde, güvenli bir yerde saklayın.

4.4.2. SU BASKINI / SEL SIRASINDA YAPILACAKLAR

- a. E er selle kar ı kar ıya kalırsanız, hemen yolunuzu de i tirip farklı bir yoldan gitmeye çalı n. Yüksek yerlere tırmanın,
- b. Sel basmı yerlerden uzak durun. Güvenli görünse de sular hala yükseliyor olabilir,
- c. Suyun içinde yürümeye, yüzmeye, araba kullanmaya ya da oyun oynamaya çalı mayın. Yüzeyden suyun ne ekilde hareket etti i ve akıntılar hakkında fikir yürütmek imkansızdır,
- ç. Sel basan bölgelerde yılanlara dikkat edin. Seller nedeniyle yılanlar yuvalarından çıkacaktır,
- d. Sel basmı alanda, akarsu ve nehir yataklarından uzak durun. Ya ı lardan dolayı, yataklar yön de i tirmi olabilir.
- e. Yükselen suların, pis su çıkı larının, hendeklerin yanında durmayın. Hızlı akan suya kapılabılırsınız.
- f. Sel suları ile temas etmi tüm yiyeceklerinizi atın. Sel suları, bakteri ve mikropları içerir.
- g. E er dı arıda iseniz, yüksek bir yere tırmanın,
 - . Sel sırasında araba kullanıyorsanız:
 - ✓ Sel basmı alanlardan ve hızla sel basabilecek alanlardan uzak durun,
 - ✓ Akan suları geçmeye çalı mayın. Suyun derinli ini kesin olarak bilemezsiniz.
 - ✓ Alçak yerlerde ve köprülerde sele dikkat edin,

4.4.3. SU BASKINI / SELDEN SONRA YAPILACAKLAR

- a. En yakın sa lık kurulu unda muayeneden geçin. Sel suları enfeksiyona neden olabilir.
- b. Felaket bölgelerinden kaçının. Felaket bölgelerinde bulunmanız kurtarma çalı malarını engelleyebilir sizi de çe itli tehlikelere maruz bırakabilir.
- c. Sular çekilse de tehlikeler geçmemi olabilir. Bu nedenle yerel yayınları dinlemeye devam edin.
- ç. Binaların çevresinde hala sel suları mevcutsa binadan uzak durun. Sel suları, binanın katlarına zarar verip çökmesine neden olabilir.
- d. Yerel otoriteler güvenli oldu unu bildirmedikçe, binalara girmeyin. Gaz tesisatı ve elektrik hatları sel nedeniyle hasar görmü olabilece inden ek problemler olu abilir.
- e. Hasar görmü su borularını, gaz ve elektrik hatlarını ilgili yetkililere bildirin.
- f. Binaların içinde sigara içmekten kaçının. Kapalı alanlarda sigara içmek riskli olabilir.
- g. Yangın hasarlarını kontrol edin. Gaz kaça ı olabilir, elektrik sisteminde kısa devreler olabilir. Yanıcı ya da patlayıcı maddeler selle beraber gelmi olabilir.
 - . Gaz kaçaklarını ara tırın. Gaz kokusu alıyorsanız ya da gaz kaça ının sesini duyuyorsanız, bir pencereyi açın ve binayı terk edin.
- h. Elektrik sisteminin hasarını ara tırın. Kıvılcım veya kopmu hatlar görüyorsanız ya da yanık kokusu alıyorsanız ana alterden elektrikleri kesin. E er altere ula mak için suya basmanız gerekiyorsa, önce bir elektrikçiyi arayın. Elektrik donanımları, kullanılmadan önce kontrol edilmeli ve kurulanmalıdır.

1. Su ve la ım borularını kontrol edin. E er la ım borularının zarar gördü ünden üpheleniyorsanıztuvaletlerikullanmaktan kaçının ve bir su tesisatçısını arayın. Musluktan su kullanmaktan kaçının. Güvenli suyu, su ısıtıcılarından ya da buz kalıplarını eriterek kullanabilirsiniz.
- i. Sel suları ile gelen hayvanlara özellikle yılanlara dikkat edin.
- j. Gev ek sıva, duvar ve tavanları kontrol edin.
- k. Sigorta kanıt i lemleri için bina ve di er yapılarının foto raflarını çekin.

4.3.6. HER TÜRLÜ AFETTEN SONRA YANGIN GÜVENL

- Sel sırasında ve selden sonra yangın tehlikeleri ile kar ıla ılabilir.
- Alternatif ısıtma araçlarının yanlı kullanımı sonrasında yangın tehlikeleri olu abilir.
- Su ile temasa geçen aletler kısa devre yapabilir ve bir yangını ba latabilir.

✓ **Kimyasal Güvenlik**

Makine ya ı gibi dökülebilecek sıvı yanıcı maddeleri ara tırın. Dökülen sıvıları temizleyin. Yanıcı sıvıları ısı kaynaklarından uzak tutun.

✓ **Elektrik Güvenli i**

- J E er bina selde hasar gördüyse, ana altere ya da sigorta kutusuna ula ın ve kapatın.
- J Topraktaki tüm kabloların elektrikle yüklenmi oldu unu dü ünün. Bu televizyonunuzun elektrik giri lerini de içerir.
- J Kopmu ya da hasar görmü elektrik hatlarına dikkat edin. Zarar görmü elektrik hatlarını yetkililere haber verin.
- J Güç kaynaklarını açmadan önce, binayı havalandırın. Hava, binayı kurutacaktır.

4.5. K MYASAL TEHL KELER

Kimyasallar çevremizin do al ve önemli parçalarındandır. Kimyasal maddeler hakkında dü ünmesek de her gün kimyasal maddeleri kullanmaktayız. Kimyasal maddeler yiyeceklerimizi taze, kendimizi ve çevremizi temiz tutmamıza, bitkilerin büyümesine ve daha uzun bir hayat ya amamıza yardımcı olurlar. Belirli ko ullarda, kimyasallar sa lı ımızı tehlike altına sokarlar. Az miktarda kullanıldı nda yararlı olabilen kimyasal maddeler, fazla miktarlarda ya da belirli ko ullar altında zararlı olabilmektedir.

✓ **Kimyasal Maddelere Nasıl Maruz Kalırız?**

Bir kimyasal maddeye 3 ekilde maruz kalabilirsiniz:

1. Kimyasal bir maddeyi solumak,
2. Kimyasal maddeden etkilenmi yiyecek, su yada ilaç almak,
3. Kimyasal maddeye dokunmak, yada kimyasal maddeyle temasa geçmi olan giysi ya da benzeri nesnelere temasa geçmek,

Ola andı ı bir durum algılamadı ımız durumlar da dahi kimyasal maddelere maruz kalabilirsiniz.

4.6. SABOTAJ / TERÖR

Sabotaj / terör saldırıları; ateşli silahlar, patlayıcılar ve yanıcı, parlayıcı maddeler gibi çeşitli zarar verici araç ve gereçlerle gerçekleştirilen saldırılardır.

a. Saldırlardan Önce

- ✓ Terörizm hakkında bilgi edinin.
- ✓ Teröristler, çoğunlukla kendilerine en az zarar gelecek hedefleri ve halkın arasına çabuk karışabilecekleri alanları seçerler.
- ✓ Teröristler havaalanları, büyük şehirler, uluslararası toplantılar ve buluşmalar, tatil yöreleri gibi fazla dikkat çekmeden uzaklaşabilecekleri gibi hedefleri seçerler.
- ✓ Patlayıcı, insan ve araç kaçırma silahları, kundaklamada kullanılan araçları ve silahlı saldırılarda kullanılan araçlar konusunda bilgi edinin.
- ✓ Herhangi bir terörizm olayında diğer kriz anlarında kullandığımız teknikleri adapte ederek kullanmayı öğrenin.
- ✓ Çevreniz hakkında dikkatli olun ve olup bitenlerden haberdar olmaya çalışın.
- ✓ Seyahat ederken önlemler alın. Göze çarpan ve olağandışı davranışların farkında olun. Yabancılardan paket kabul etmeyin. Bagajlarınızı başbaşa bırakmayın.
- ✓ Acil durum çıkışlarının konumlarının nerede olduğunu öğrenin. Kalabalık bir alanı, bir binayı ya da metroyu hızla nasıl boşaltacağımızı düşünün. Merdivenlerin nerede olduğunu öğrenin.
- ✓ Yakın çevrenizi inceleyin. Bir patlama anında kırılacak ya da düşebilecek nesnelere dikkat edin.

b. Bina Patlamalarına Hazırlanma

Teröristlerin kullanacağı patlayıcılar, binaların yıkılmasına ve yangınların çıkmasına neden olabilir. Çok katlı binalarda yaşayan veya çalışan insanlar aşağıdakileri yapabilirler:

- ✓ Acil durum tahliye prosedürlerini gözden geçirin. Yangın çıkışlarının konumlarını öğrenin.
- ✓ Yangın söndürücülerin çalıştığından emin olun. Nerede bulduklarımızı ve nasıl kullandıklarımızı öğrenin.
- ✓ İkyardım konusunda bilgilenebilirsiniz.
- ✓ Binanın her katında belirlenmiş ve herkesin bildiği yerlerde:
 -) Taahhütlü, pilli radyo ve yedek piller
 -) Fenerler ve yedek piller
 -) İkyardım çantası ve kılavuzu

) Tehlikeli alanları i aretlemek için floresanlı erit bulundurun.

c. Bomba hbarları

Bomba ihbarı alırsanız, arayan ki iden alabilece iniz kadar çok bilgi alın. Arayan ki iyi dediklerini kaydedebilmek için telefonda tutmaya çalı n. Polis ve kurum yönetimini haberdar edin.

- ✓ Bomba ihbarı aldıktan sonra, üpheli hiçbir pakete dokunmayın.
- ✓ üpheli paketin etrafını bo altın ve polise haber verin.
- ✓ Binayı tahliye ederken pencerelerin önünde durmaktan ve di er tehlike potansiyeli bulunan alanlardan kaçının.
- ✓ Acil durum ekiplerinin caddeleri kullanmalarını engellemeyin.

ç. Bina Patlamaları Sırasında

- ✓ Binada bir patlama meydana gelmi se, binayı en kısa sürede ve sakın ekilde terk edin.
- ✓ Dolaplardan ya da tavandan bir eyler dü üyorsa, sa lam bir masanın altına girin.
- ✓ E er bir yangın çıkmı sa;
 -) Yere yakın durun ve binayı en hızlı ekilde terk edin.
 -) Islak bir bezle a zınızı ve burnunuzu kapayın.
 -) Kapalı bir kapıya yakla ırken elinizin tersini kapıyı kontrol etmek için kullanın. E er kapı sıcak de ilse vücudunuzla destekleyerek kapıyı yava ça açın. E er kapı dokunulmayacak kadar sıcaksa, alternatif çıkı yolunu deneyin.
 -) A ır duman ve gazla öncelikle tavanda toplanır. Her zaman dumanın altında kalmayı deneyin.

d. Bina Patlamasından Sonra

E er enkazda kaldıysanız;

- ✓ Bir fener kullanın.
- ✓ Bulundu unuz yerde kalın. A zınızı, mendil ya da bir giysi parçasıyla kapatın.
- ✓ Duvarlar ya da borulara vurarak yerinizi bildirmeye çalı n. E er düdü ünüz varsa kullanın. Son çare olarak ba ırın. Ancak ba ırmak tehlikeli miktarlarda toz ve dumanı içinize çekmenize neden olacaktır.

e. Yarahlara Yardım Etmek

E itim almamı kimseler enkaz halindeki binadan insanları kurtarmaya çalı mamalıdır. Acil Durum Ekibinin gelmesi beklenmelidir.

f. Kimyasal Etmenler

Kimyasallar, insanlar, hayvanlar ve bitkiler üzerinde toksik etkileri olan zehirli gazlardır. Ço u kimyasallar ciddi yaralanmalara ve ölümlere neden olmaktadır. Yaralanmaların ciddiyeti, kimyasal maddenin miktarına ve kimyasal maddeye maruz kalınan süreye göre de i mektedir.

BÖLÜM 5 - HASAR TESP T NDE D KKAT ED LECEK HUSUSLAR

5.1. GENEL

Binadaki zararları inceleme:

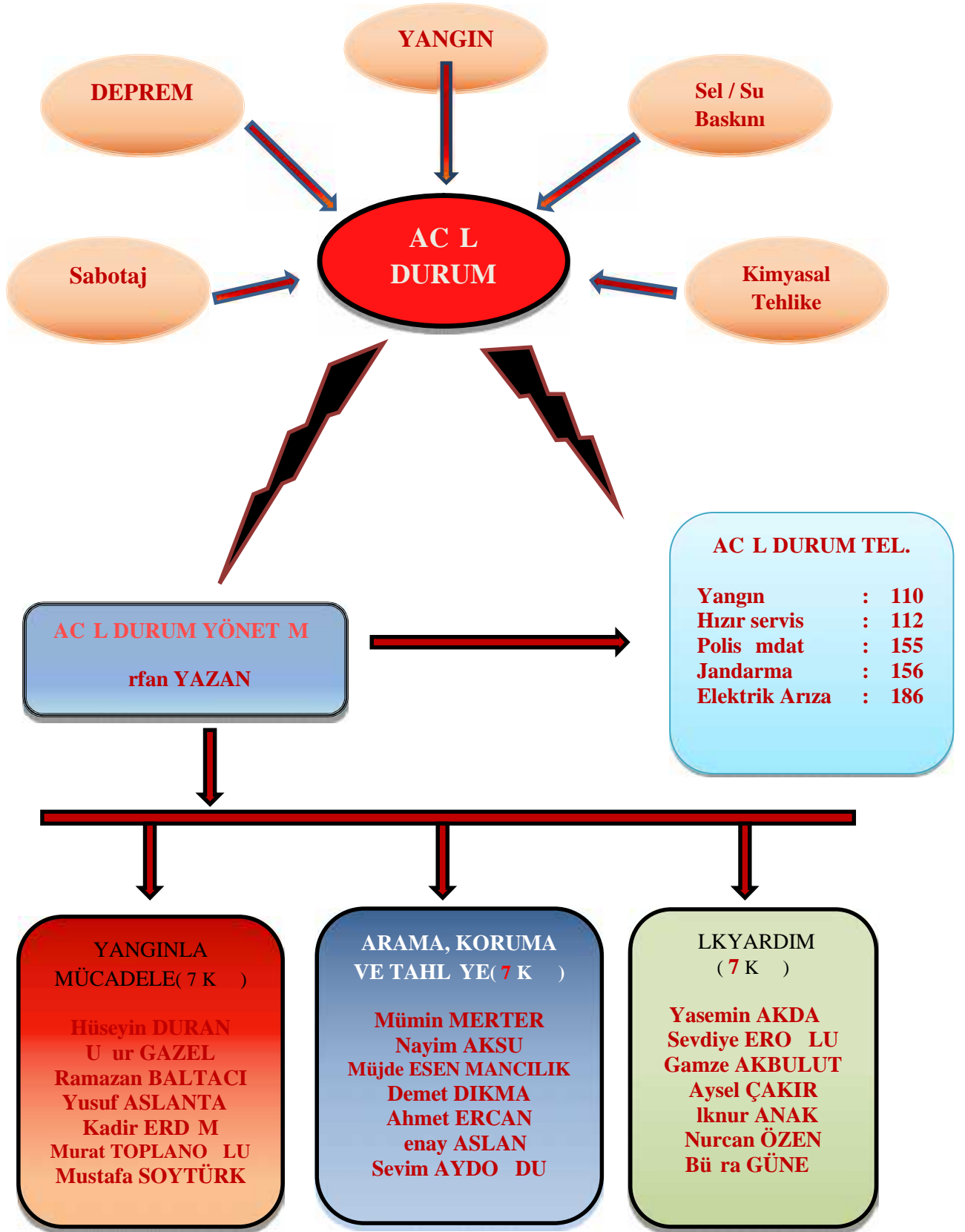
- ✓ Binanın deprem esnasında her bir bölümünün ne kadar ıddette hasar alabilece ini hesaba katarak binayı incelemeye alın.
- ✓ E er çok katlı bir binadaysanız, tek katlı binalara nazaran daha fazla sarsıntı, daha az titre im duyarsınız.
- ✓ Ne yapaca ınız hakkında emin olamadıysanız, uzmanların (sigorta, mühendisler, mimarlar) tavsiyelerini alın.
- ✓ Gaz kaça klarını ara tırın. Gaz kokusu yada gaz kaça ının sesini duyuyorsanız, bir pencereyi açın ve binayı hemen terk edin. Bina dı ındaki ana anahtardan gazı kapatın ve gaz firmasına telefon edin. Gaz kaça ı ve yanıcı sızıntısı olmadı ından emin olana dek kibrit ate lemeyin. E er gaz herhangi bir nedenle kapatıldıysa, mutlaka bir uzman tarafından açılmasına dikkat edin.
- ✓ Elektrik sisteminin zararını ara tırın. Kıvılcımlar, yıpranmı yada kopmu kablolar görüyorsanız, yanık kokusu alıyorsanız, ana sigorta kutusu ya da alterden elektrikleri kesin.
- ✓ E er sigorta kutusuna ula mak için suya girmeniz gerekiyorsa önce elektrikçiye ula ın.
- ✓ Kanalizasyon ve su borularının hasarını kontrol edin, kanalizasyon tesisatı zarar görmü ise, tuvaletleri kullanmaktan kaçının.
- ✓ E er su boruları zarar görmü se, musluklardan su kullanmaktan kaçının.
- ✓ Yıkılmı elektrik hatlarından en az 10 metre uzak durun.


Acil Durum Eylem Planları tehlike sınıfına göre çok tehlikeli, tehlikeli ve az tehlikeli i yerlerinde sırasıyla en geç iki, dört ve altı yılda bir yenilenir.

EKLER :

1. **Kar ıyaka 100. Yıl İkokulu** Müdürlü ü Acil Durum Organizasyon Yapısı
2. Acil Durum Ekipler listesi.
3. Acil durum telefon numaraları

EK - 1 VE EK - 3 GÖNEN KARİYAKA 100. YIL LKOKULU ACİL DURUM ORGANİZASYON YAPISI



 <p>GÖNEN Karşıyaka 100. Yıl İlkokulu</p>	<p>ACİL DURUM DESTEK ELEMANLARI LİSTESİ</p>	Doküman No	1
		Yayın Tarihi/...../2015
		Sayfa No	1
		Kapsam Alanı	GÖNEN Karşıyaka 100. Yıl İlkokulu

ARAMA, KURTARMA VE TAHLİYE

ADI SOYADI / TELEFONU/GÖREV	EKİPTEKİ GÖREV
/ Mümin MERTER /Ekip efi	Acil Durum Yönetiminden alınan talimat ile acil bir durumda öncelikle acil durumdan zarar görmüş kişileri daha sonra önemli belge ve malzemeleri kurtarmak üzere ekibi yönlendirmek
/Nayim AKSU , Müjde ESEN MANCILIK, Demet DIKMA, Ahmet ERCAN, Enay ASLAN, Dilek TURHAN / Ekip Üyesi	

YANGINLA MÜCADELE

ADI SOYADI / TELEFONU/GÖREV	EKİPTEKİ GÖREV
/ Hüseyin DURAN /Ekip efi	Acil bir durumda (yangın, deprem vb.) ilk müdahaleyi yapmak. Acil durum ile ilgili durumu Acil Durum Yönetimine bildirmek.
/Uğur GAZEL, Ramazan BALTACI, Yusuf ASLANTA , Kadir ERDEM, Mustafa SOYTÜRK, Murat TOPALOLU / Ekip Üyesi	

LİK YARDIM

ADI SOYADI / TELEFONU/GÖREV	EKİPTEKİ GÖREV
/Yasemin AKDA /Ekip efi	Yaralı personele sağlık ekipleri gelinceye kadar alınıp getirilene kadar ilk yardımını yapmak, gerektiğinde sağlık ekiplerine yardım etmek
/Sevdiye EROLU, Gamze AKBULUT, Aysel ÇAKIR, İknur ANAK, Büşra GÜNEŞ, Nurcan ÖZEN/ Ekip Üyesi	

EK – 2 Acil Durum Destek Elemanları Listesi

Acil durum destek elemanları sayıları;

- ✓ Her ekip en az 1 (bir) kişiden oluşur.
- ✓ Tehlikeli sınıfa dahil çalışan yerlerde her 40 kişiye 1 (bir) kişi artırılır.

- ✓ Az tehlikeli sınıfa dahil çalı ılan yerlerde her 50 ki iye 1 (bir) ki i arttırılır.
- ✓ İkyardıı destek elemanı az tehlikeli yerlerde 20 ki iye 1 (bir), tehlikeli yerlerde 15 ki iye 1 (bir) ki i arttırılır.
- ✓ 10'dan az çalı anı olan ve az tehlikeli sınıfta yer alan i yerlerinde iki ekip için (Arama, Kurtarma ve Tahliye ekibi- Yangınla Mücadele ekibi) sadece 1 ki i görevlendirilmesi yeterlidir.